

**Galerie XII
Paris**

**ART PARIS
9 - 12 avril 2026
Stand B.18**

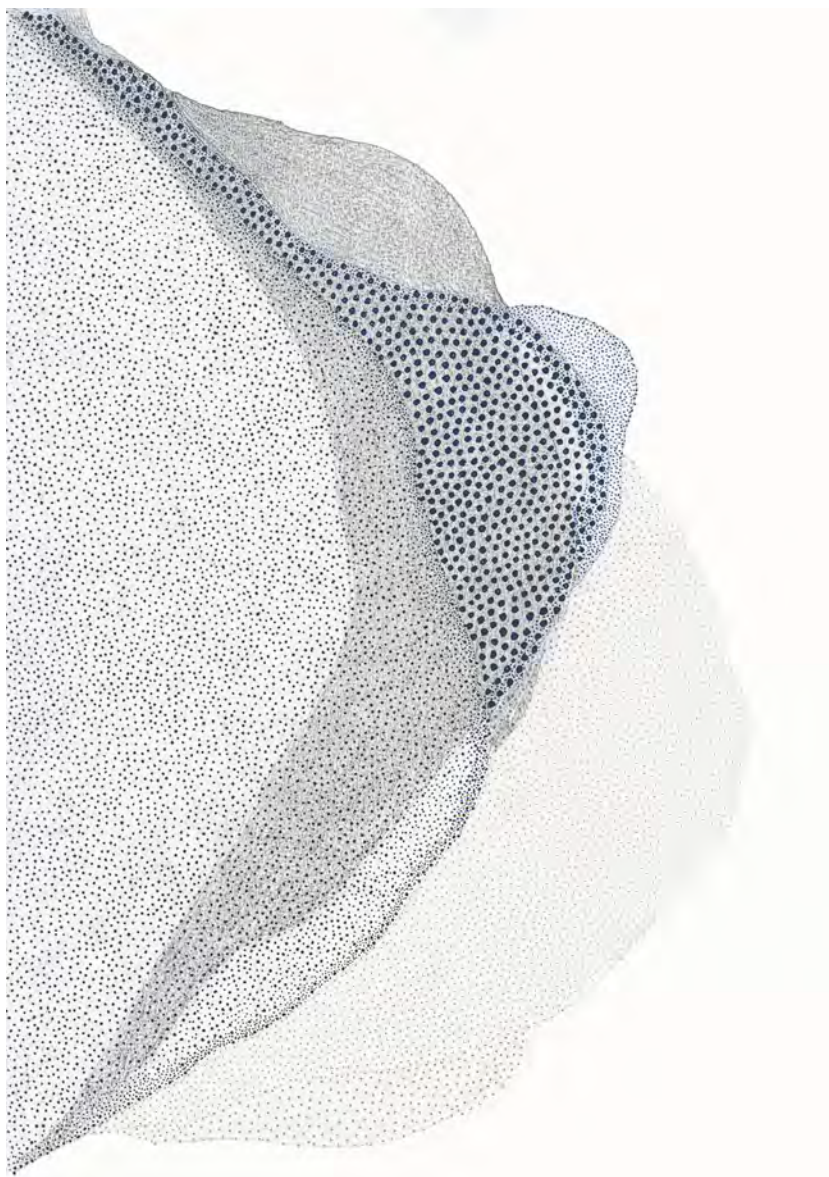
CATALOGUE

**Galerie XII
Paris**

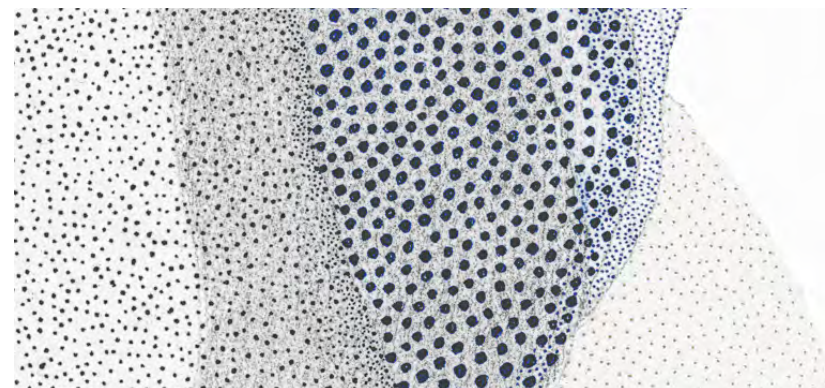
**ART PARIS
9 - 12 avril 2026
Stand B.18**

**SABATINA
LECCIA**

Oeuvres disponibles



(détail)



Onde (5), 2021.

(série Dessins)

Techniques mixtes : encre, graphite et perforations sur papier Canson.
20 x 30 cm. Cadre en bois naturel bordé kraft avec verre anti-reflet et UV.

Pièce unique.

Prix TTC encadré : 2.000 euros.

(détail)



Sans titre (6), 2021.

(série Dessins)

Techniques mixtes : encres et perforations. 20 x 30 cm.
Cadre en bois naturel bordé kraft avec verre anti-reflet et UV. Pièce unique.

Prix TTC encadré : 2.000 euros.





(détail)



Sans titre (7), 2025.

(série *Dessins*)

Techniques mixtes : assemblage de papiers perforés avec encres graphites sur papier aquarelle 300 g. 20 x 30 cm. Cadre en bois naturel bordé kraft avec verre anti-reflet et UV. Pièce unique.

Prix TTC encadré : 2.000 euros.

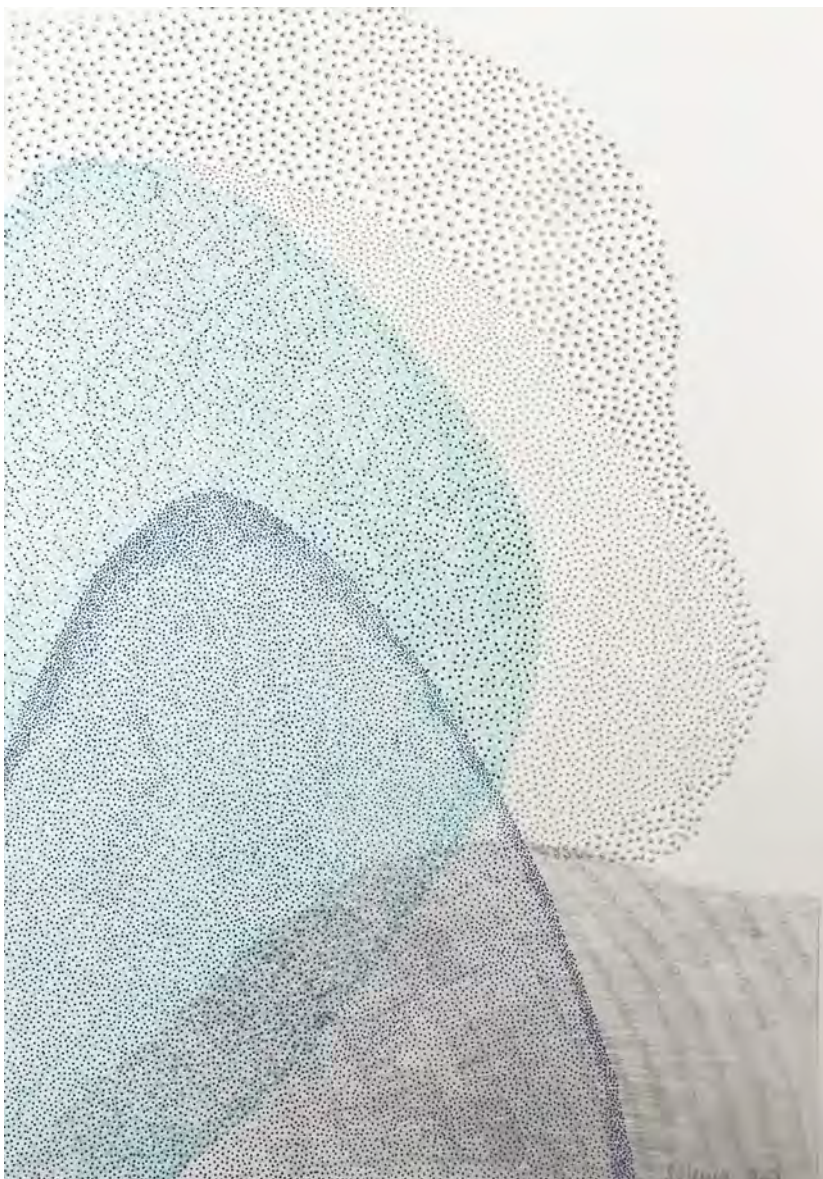
Sans titre (8), 2021.

(série *Dessins*)

Techniques mixtes : encres, feutre, bic et perforations sur papier Canson.
20 x 30 cm. Cadre en bois naturel bordé kraft avec verre anti-reflet et UV.
Pièce unique.

Prix TTC encadré : 2.000 euros.



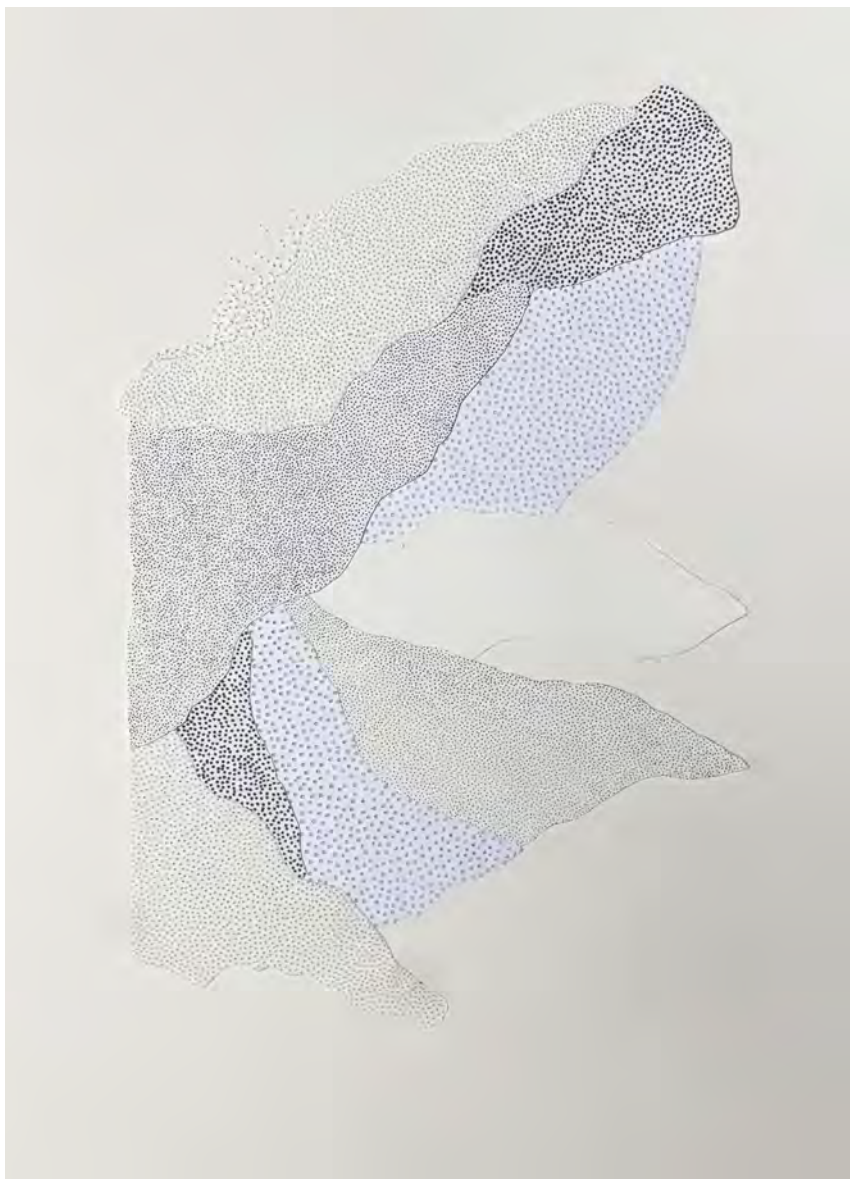


Sans titre (9), 2021.

(série *Dessins*)

Techniques mixtes : encres, graphite et perforations sur papier Canson.
21,5 x 30 cm. Cadre en bois naturel bordé kraft avec verre anti-reflet et UV.
Pièce unique.

Prix TTC encadré : 2.000 euros.



Sans titre (10), 2026.

(série *Dessins*)

Techniques mixtes : encres, graphite et perforations sur papier Canson.
42 x 29,5 cm. Cadre en bois naturel bordé kraft avec verre anti-reflet et UV.

Pièce unique.

Prix TTC encadré : 2.200 euros.

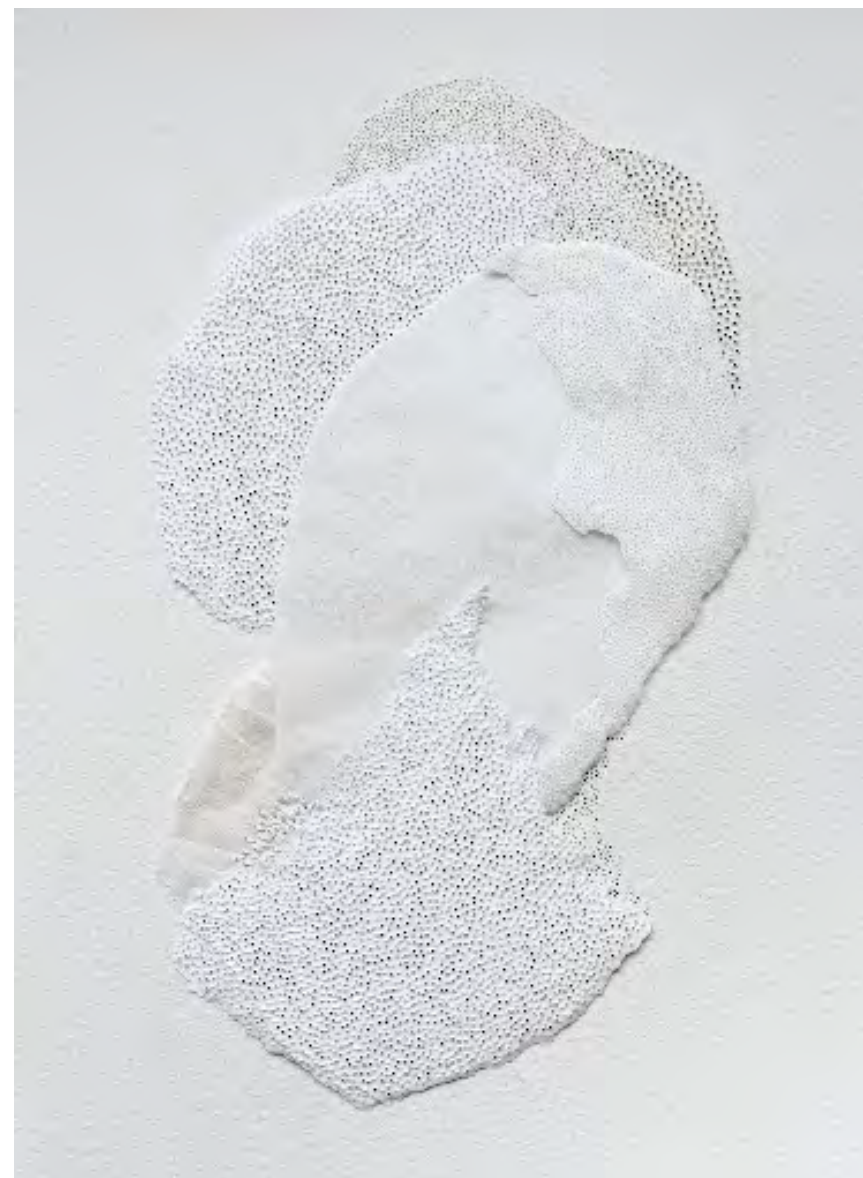
Fragment II (1), 2021.

(série *Dessins*)

Techniques mixtes : assemblage de papier canson, papier japonais et lin,
perforations sur papier Arches. 42 x 30 cm.

Cadre en bois naturel bordé kraft avec verre anti-reflet et UV. Pièce unique.

Prix TTC encadré : 2.200 euros.



(détail)



Les vestiges de mes souvenirs (29), 2026.

(série *Les vestiges de mes souvenirs*)

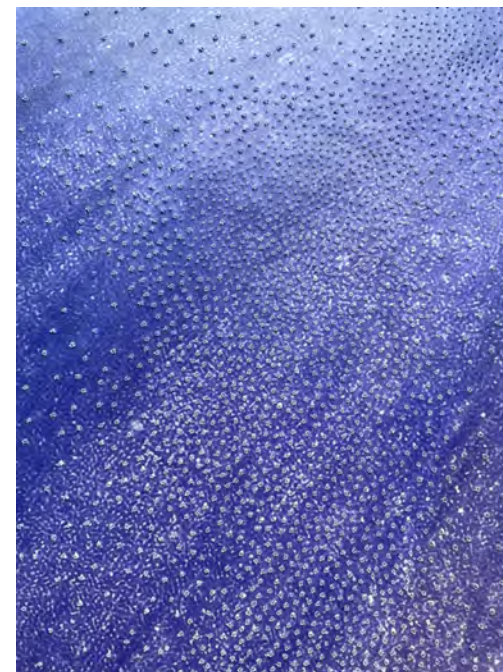
Techniques mixtes : impression sur calque et perforations.
57,5 x 45 cm. Fixé sur plexiglass transparent. Monté sur dibond. Cadre en bois
naturel teinté blanc avec verre anti-reflet et UV. Pièce unique.

Prix TTC encadré : 3.200 euros.





(détail)



Les vestiges de mes souvenirs (31), 2026.

(série Les vestiges de mes souvenirs)

Techniques mixtes : impression sur calque et perforations.
50 x 41,5 cm. Fixé sur plexiglass transparent. Monté sur dibond. Cadre en bois
naturel teinté blanc avec verre anti-reflet et UV. Pièce unique.

Prix TTC encadré : 3.200 euros.



(détail)



Les vestiges de mes souvenirs (32), 2026.

(série Les vestiges de mes souvenirs)

Techniques mixtes : impression sur calque et perforations.
50 x 57,5 cm. Fixé sur plexiglass transparent. Monté sur dibond. Cadre en bois
naturel teinté blanc avec verre anti-reflet et UV. Pièce unique.

Prix TTC encadré : 3.200 euros.



(détail)



*Chercher le soleil (5), 2025.
(série Chercher le Soleil)*

Techniques mixtes : impression sur lin et lin déteillé. 60 x 63 cm.
Encadrement en bois naturel teinté blanc avec verre anti-reflet et UV. Pièce unique.

Prix TTC encadré : 3.700 euros.

Chercher le soleil (7), 2025.

(série Chercher le Soleil)

Techniques mixtes : impression sur lin et broderie.

95x 70 cm. Encadrement par barres en aluminium et fils nylon. Pièce unique.

Prix TTC encadré : 4.500 euros.





Chercher le soleil (9), 2025.
(série *Chercher le Soleil*)

Techniques mixtes : impression sur lin et broderie.
95x 70 cm. Encadrement par barres en aluminium et fils nylon. Pièce unique.

Prix TTC encadré : 4.200 euros.

Chercher le soleil (10), 2025.

(série Chercher le Soleil)

Techniques mixtes : impression sur lin et broderie.

95x 70 cm. Encadrement par barres en aluminium et fils nylon. Pièce unique.

Prix TTC encadré : 3.800 euros.





Chercher le soleil (11), 2025.
(série Chercher le Soleil)

Techniques mixtes : impression sur lin, détissage et retissage au fil d'argent.
90 x 75 cm. Encadrement par barres en aluminium et fils nylon. Pièce unique.

Prix TTC encadré : 4.200 euros.

SABATINA LECCIA



© Paul Robion

Sabatina Leccia est née en 1984, elle vit et travaille à Montreuil.

Après avoir étudié l'Histoire et l'Archéologie à Paris elle intègre le Master Textile Future de la Central Saint Martins School à Londres dont elle sort diplômée en 2012. Sabatina Leccia travaille ensuite pour la haute couture en tant que brodeuse, une expérience fondatrice dans son rapport au geste et à la matière.

Depuis 2015, l'artiste développe une pratique artistique plurielle, explorant divers mediums pour déployer son univers poétique et onirique. Son travail donne forme à des paysages intérieurs, construits dans la lenteur et la minutie du geste. Issue de l'univers de la broderie, elle s'empare de son aiguille de brodeuse pour perforer le papier de ses dessins ou de ses photographiques pour en sublimer des détails et faire émerger des images fragiles et sensibles. A travers ses photographies, conçues comme le prolongement de ses dessins, Sabatina Leccia retravaille la couleur et la matière, pour s'emparer du réel, le transformer et nous faire basculer vers un ailleurs.

A la frontière entre l'art et l'artisanat, sa pratique l'a conduite à collaborer avec de nombreuses structures et associations, parmi lesquelles La Fabrique Nomade, l'Académie Française, association Art Exprim, ou encore la Source, fondée par Gérard Garouste.

En 2022, l'artiste collabore avec la photographe Clara Chichin et reçoit la Bourse Transverse 2022, avec le soutien de l'ADAGP et l'association freelens. Leur travail est également sélectionné pour la biennale de l'Image Tangible 2023, et elles développent leur projet Le Bruissement entre les murs lors d'une résidence à la Capsule 93.

EXPOSITIONS INSTITUTIONNELLES

- Chercher le Soleil, Centre d'art Una Volta, 2026
- Traverser le soleil, FRAC Corsica, 2025-2026
- Saison culturelle 2025 «Rêves», Centre d'art et images de Campredon, 2025
- Traverser la Nuit, Centre culturel Rennes II, 2024

PRIX ET BOURSES

- Résidence 2024-2025 Excellence des métiers d'arts, partenariat avec le musée de Nicéphore Niepce de Châlons sur Saône
- Bourse Transverse 2022

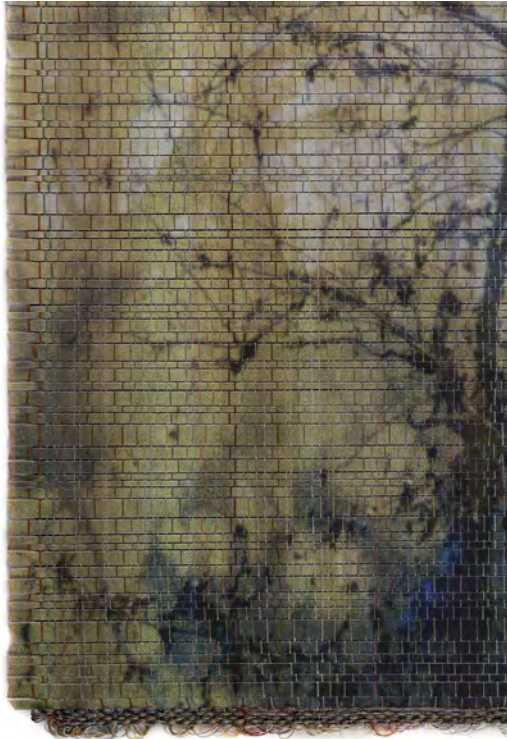
**Galerie XII
Paris**

**ART PARIS
9 - 12 avril 2026
Stand B.18**

**SUSANNE
WELLM**

Oeuvres disponibles

(détail)

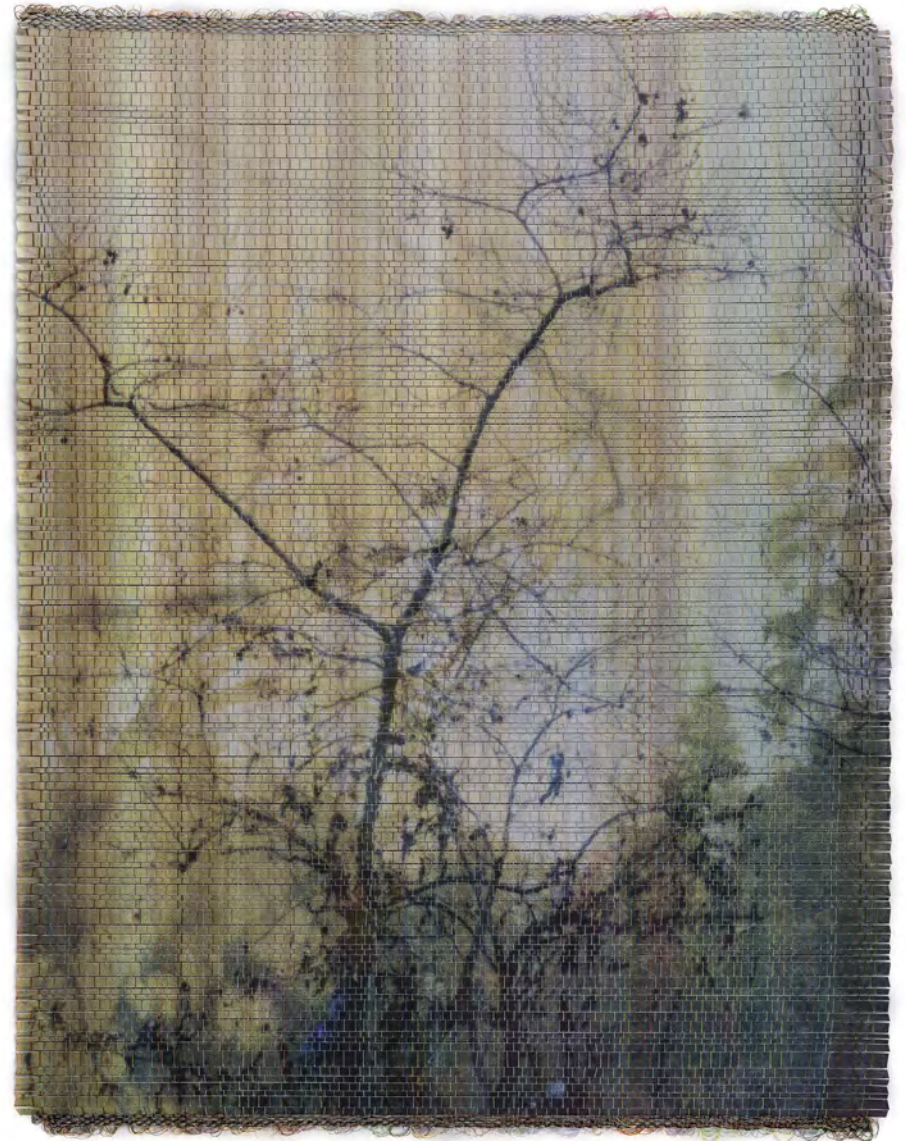


Between Seasons, 2024.

(série *Humble Eyes*)

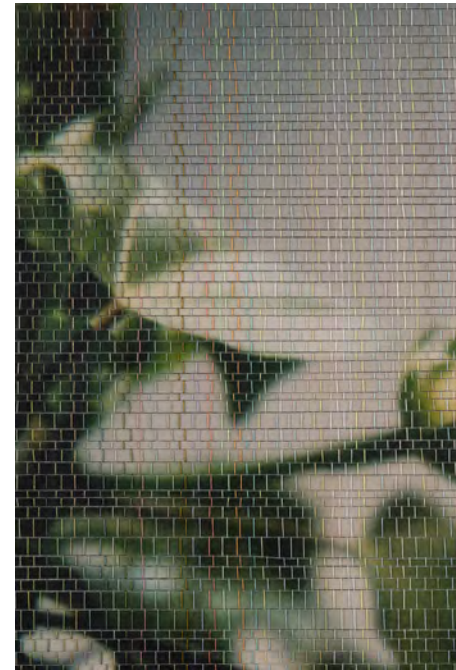
Techniques mixtes : tirage pigmentaire, peinture acrylique, tissage, fil de coton et polyester. 75 x 56,5 cm. Monté sur carton neutre. Cadre en bois naturel avec verre anti-reflet et UV. Pièce unique.

Prix TTC encadré : 5.200 euros.





(détail)



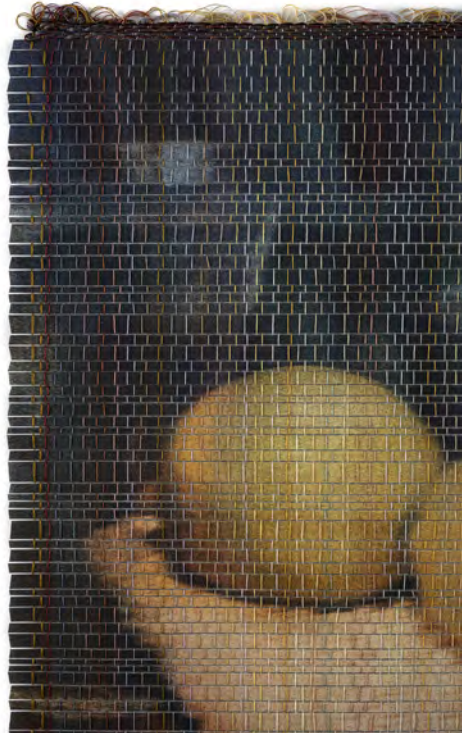
Hibiscus in Bloom, 2025.

(série *Humble Eyes*)

Techniques mixtes : tirage pigmentaire, peinture acrylique, tissage, fil de coton et polyester. 63,5x 72,5 cm. Monté sur carton neutre. Cadre en bois naturel avec verre anti-reflet et UV. Pièce unique.

Prix TTC encadré : 5.800 euros.

(détail)



Still Life, 2026.

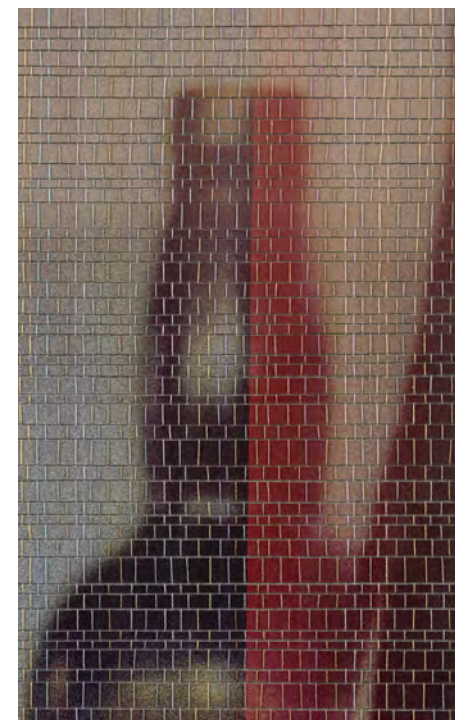
(série *Humble Eyes*)

Tirage pigmentaire, peinture acrylique, tissage, fil de coton et polyester.
46 x 60 cm. Monté sur carton neutre. Cadre en bois naturel avec verre anti-reflet
et UV. Pièce unique.

Prix TTC encadré : 3.900 euros.



(détail)



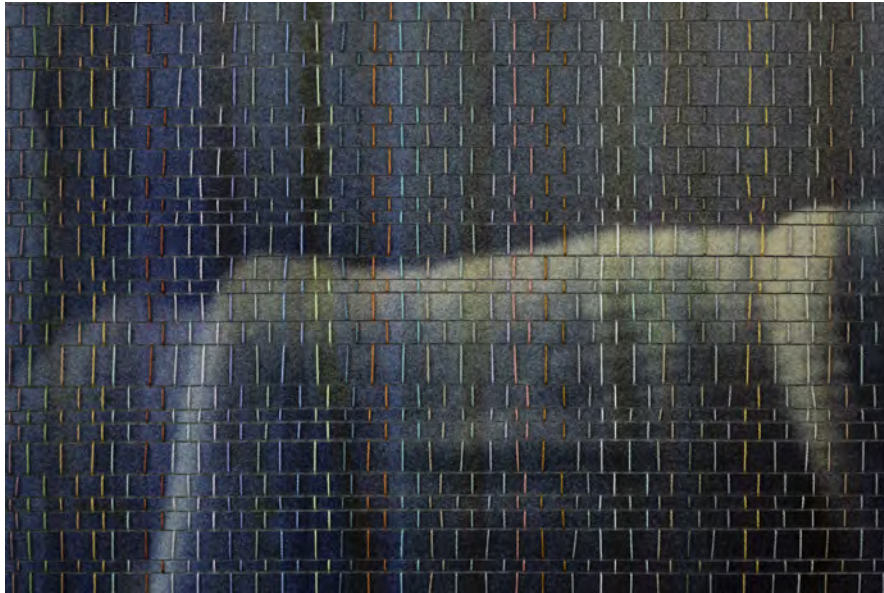
"Still Life" (Bottles and a vase), 2025.

(série Humble Eyes)

Tirage pigmentaire, peinture acrylique, tissage, fil de coton et polyester.
49,5 x 62,5 cm. Monté sur carton neutre. Cadre en bois naturel avec verre anti-
reflet et UV. Pièce unique.

Prix TTC encadré : 4.400 euros.

(détail)



Young Man With an Orange, 2025.

(série *Humble Eyes*)

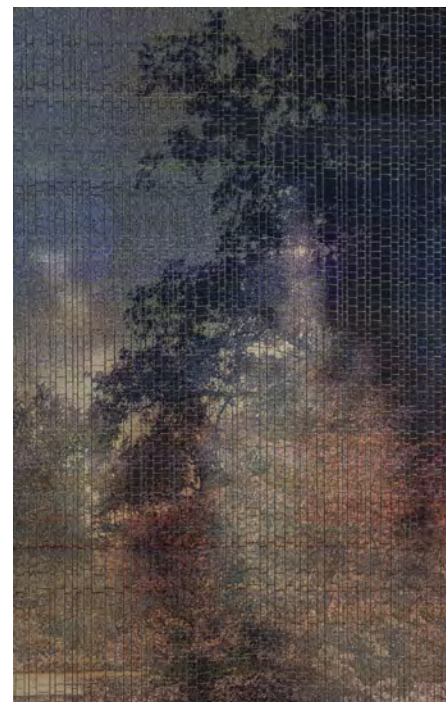
Tirage pigmentaire, peinture acrylique, tissage, fil de coton et polyester.
Monté sur carton neutre. Cadre en bois naturel avec verre anti-reflet et UV.

43 x 57 cm. Pièce unique.

Prix TTC encadré : 3.500 euros.



(détail)



Toward The Opening, 2025.

(série *Humble Eyes*)

Techniques mixtes : tirage pigmentaire, peinture acrylique, tissage, fil de coton et polyester. 98,3 x 121,5 cm. Monté sur carton neutre. Cadre en bois naturel avec verre anti-reflet et UV. Pièce unique.

Prix TTC encadré : 12.800 euros.



(détail)



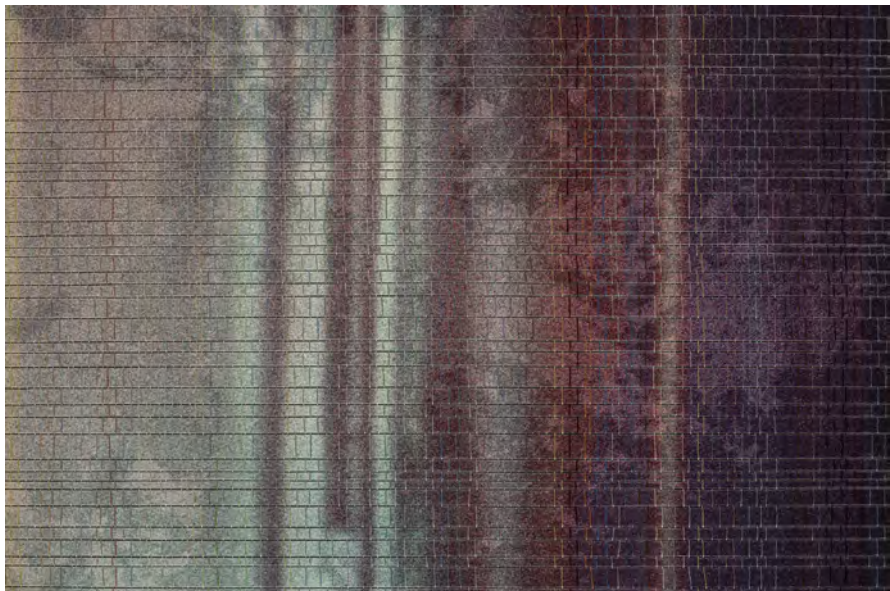
On A Bright Day, 2026.

(série *Humble Eyes*)

Techniques mixtes : tirage pigmentaire, peinture acrylique, tissage, fil de coton et polyester. 57,7 x 74 cm. Monté sur carton neutre. Cadre en bois naturel avec verre anti-reflet et UV. Pièce unique.

Prix TTC encadré : 5.300 euros.

(détail)



Open the Window, 2026.

(série *Humble Eyes*)

Techniques mixtes : tirage pigmentaire, peinture acrylique, tissage, fil de coton et polyester. 99 x 72,5 cm. Monté sur carton neutre. Cadre en bois naturel avec verre anti-reflet et UV. Pièce unique.

Prix TTC encadré : 8.100 euros.



SUSANNE WELLM



Susanne Wellm est née en 1965, elle vit et travaille à Copenhague.

L'artiste travaille avec la photographie comme médium principal. Diplômée en 1995 de l'Académie royale danoise d'architecture, de design et de conservation, elle a exploré un large éventail de techniques photographiques, tant analogiques que numériques, souvent utilisées artistiquement sous une forme fusionnée.

Explorant les qualités physiques de l'image bidimensionnelle, elle a récemment développé une méthode combinant photographie et tissage, ajoutant des couches complexes et tactiles de couleur, de contraste et de profondeur à l'expression des pièces. Une veine omniprésente dans la pratique de Susanne Wellm est son intérêt pour le temps, la mémoire et la construction du récit. À partir d'une vaste archive d'images trouvées dans d'anciens albums de famille, de photos de films historiques et de captures originales, l'artiste trace des liens entre les drames personnels de la vie quotidienne et l'histoire collective et les traumatismes de l'Europe moderne.

Grâce à l'utilisation du collage et du montage, elle rassemble des sections bien connues et souvent humbles de la réalité, dans des espaces picturaux poétiques et multicouches, dans lesquels la fiction et les faits, la stagnation et le mouvement, l'intérieur et l'extérieur se fondent ensemble dans un des moments significatifs, retraçant cinématographiquement une action, tout en restant ouvert à l'interprétation. En tant que telles, insinuantes et inachevées, les pièces de Wellm suscitent une réflexion sur notre éternelle recherche de sens, au sein des relations enchevêtrées entre nous et le monde, entre passé et présent.

COLLECTIONS INSTITUTIONNELLES

- Museum of Fine Arts de Boston
- Royal Library's National Photo Collection
- Art Museum Brandts
- Vejle Art Museum
- Portland Art
- Musée des Arts Photographiques Kiyosato.
- New Carlsberg Foundation
- Danish Arts Foundation

**Galerie XII
Paris**

**ART PARIS
9 - 12 avril 2026
Stand B.18**

**SOPHIE
ZÉNON**

Oeuvres disponibles

(détail)



Ameliae, 2025.
(série *Odyssée végétale*)



Techniques mixtes. Photographie 20 x 28 cm sur papier japon Shin Inbe 110 gr.
Détail d'une carte marine du XVII^e siècle.
Broderie : fil diamant or, perles tubes, perles, cristal de Bohème.
Broderie : Sylvie Deschamps.
Cadre Venlo 50 x 41,5 cm. Passe-partout épais biseauté blanc cassé avec filet en creux. Tendage de l'œuvre sur le passe-partout. Verre anti-reflet et anti-UV.
Multiple de 5 + 2 épreuves d'artiste.

Prix TTC encadré : 5.200 euros.



(détail)



Deliciosa, 2025.

(série *Odyssée végétale*)

Techniques mixtes. Photographie 20 x 28 cm sur papier japon Shin Inbe 110 gr.
Détail d'une carte marine du XVII^e siècle. Broderie : cannetille or vieilli, fil diamant
argent, soie brodée au passé empiétant. Broderie : Sylvie Deschamps.
Cadre Venlo 50 x 41,5 cm. Passe-partout épais biseauté blanc cassé avec filet en
creux. Tendage de l'œuvre sur le passe-partout. Verre anti-reflet et anti-UV.
Multiple de 5 + 2 épreuves d'artiste.

Prix TTC encadré : 5.200 euros.

(détail)



Gehrtii, 2025.
(série *Odyssée végétale*)

Techniques mixtes. Photographie 20 x 28 cm sur papier japon Shin Inbe 110 gr.
Détail d'une carte marine du XVII^e siècle.

Broderie Sylvie Deschamps : canetille argent brillant et frisé, paillettes or brodées avec un cristal de Bohème, cristal de Bohème et point de noeud en canetille.

Cadre Venlo 50 x 41,5 cm. Passe-partout épais biseauté blanc cassé avec filet en creux. Tendage de l'œuvre sur le passe-partout. Verre anti-reflet et anti-UV.
Multiple de 5 + 2 épreuves d'artiste.

Prix TTC encadré : 5.200 euros.





(détail)



'Hélène Jaros x Lime Swirl', 2025.

(série *Odyssée végétale*)

Techniques mixtes. Photographie 20 x 28 cm sur papier japon Shin Inbe 110 gr.
Détail d'une carte marine du XVII^e siècle.
Broderie Sylvie Deschamps : cannetille or brillant 24 carats et or vieilli mi fin, soie surfine noire, coton mouliné spécial DMC, fil diamant or clair. Point de Boulogne, point lancé.
Cadre Venlo 50 x 41,5 cm. Passe-partout épais biseauté blanc cassé avec filet en creux. Tendage de l'œuvre sur le passe-partout. Verre anti-reflet et anti-UV.
Multiple de 5 + 2 épreuves d'artiste.

Prix TTC encadré : 5.200 euros.

(détail)



'Thurstonii', 2025.

(série *Odyssée végétale*)

Techniques mixtes. Photographie 20 x 28 cm sur papier japon Shin Inbe 110 gr.
Détail d'une carte marine du XVII^e siècle. Broderie Sylvie Deschamps : cannetille
argent mat, frisé et brillant, or vieilli mat, soie noire au point de sable.
Cadre Venlo 50 x 41,5 cm. Passe-partout épais biseauté blanc cassé avec filet en
creux. Tendage de l'œuvre sur le passe-partout. Verre anti-reflet et anti-UV.
Multiple de 5 + 2 épreuves d'artiste.

Prix TTC encadré : 5.200 euros.





(détail)



Black Fang, 2025.

(série *Odyssée végétale*)

Techniques mixtes. Photographie 20 x 28 cm sur papier japon Shin Inbe 110 gr.
Détail d'une carte marine du XVII^e siècle. Broderie Sylvie Deschamps : cannetille
or brillant et mat, fil diamant or clair au point de sable, soie noire au point lancé.
Cadre Venlo 50 x 41,5 cm. Passe-partout épais biseauté blanc cassé avec filet en
creux. Tendage de l'œuvre sur le passe-partout. Verre anti-reflet et anti-UV.
Multiple de 5 + 2 épreuves d'artiste.

Prix TTC encadré : 5.200 euros.

Amazonie, 2025.

(série *Odyssee végétale*)

Techniques mixtes. Photographie sur verre acrylique. Carte de la colonisation de l'Etat de Para (Amazonie) de 1908. Impression en relief. Dorure à la feuille.

100 x 72 cm.

Cadre plat en koto teinté ciré brou de noix avec réhausse 2 cm et châssis biseauté.

Multiple de 5 + 2 épreuves d'artiste.

Prix TTC encadré : 6.200 euros.





Caraïbes (I), 2025.

(série Odyssée végétale)

Techniques mixtes. Photographie sur verre acrylique. Carte marine ancienne de la Martinique du début du 19^{ème} siècle, imprimée en relief. Épreuve originale gravée en 1827. Bourguignon et Duperré. Dorure à la feuille.

100 x 72 cm.

Cadre plat en koto teinté ciré brou de noix avec réhausse 2 cm et châssis biseauté. Multiple de 5 + 2 épreuves d'artiste.

Prix TTC encadré : 6.200 euros.

Caraiibes (II), 2025.

(série *Odyssée végétale*)

Techniques mixtes. Photographie sur verre acrylique. Carte de la Martinique extraite de l'Atlas national illustré sur les colonies françaises (1840), gravée par Laguillermie, imprimée en relief.

100 x 72 cm.

Cadre plat en koto teinté ciré brou de noix avec réhausse 2 cm et châssis biseauté. Multiple de 5 + 2 épreuves d'artiste.

Prix TTC encadré : 6.200 euros.





(détail)



Eau, 2025.

(série *Air, Eau, Terre, Feu*)

Crâne en biscuit de porcelaine dure brodé à l'aiguille.
Format : largeur 21,5 cm ; longueur 23 cm ; hauteur 18 cm. Avec le concours des Ateliers Arquié, porcelainier à Limoges.

Techniques mixtes. Fabrication du crâne : Sophie Zénon, artiste photographe, avec les Ateliers Arquié. Porcelaine dure. Émaux. Pigments. Sable. Atelier de moulage-reparage : moulage puis coulage en porcelaine dure. Finitions sculptées et percements de trous pour broderie sur terre crue par l'artiste. Cuisson. Atelier de décoration : Application au pinceau d'émaux de couleur ocre après cuisson. Finitions aux pigments naturels ocre et sablage par l'artiste.

Composition textile et broderies : Aurélie Lanoiselée, artiste textile. Réalisation à l'atelier d'Aurélie Lanoiselée, Zaventem Ateliers, Bruxelles, Belgique. Composition en fil de coton et soie apprêté et teinté à l'indigo naturel, partiellement croché et perlé de micro perles eau, charlotte, micro nacre, toupies et éclats percés aigue marine et indigo. Fragments de tulle de soie, de mousseline de soie et de refente de cuir d'alligator (issus de chutes de Haute Maroquinerie). Fil d'or* et d'argent* croché et perlé de paillettes*, cannetille vernie*, cannetille frisée* et micro perles*.

(* = or 18 carats)

Pièce unique + 1 épreuve d'artiste.

Prix TTC : 15.000 euros.



Terre, 2025.

(série Air, Eau, Terre, Feu)

Crâne en biscuit de porcelaine dure brodé à l'aiguille. Format : largeur 21,5cm ; longueur 23,5cm ; hauteur 20 cm. Avec le concours des Ateliers Arquié, porcelainier à Limoges.

Fabrication du crâne : Sophie Zénon, artiste photographe, avec les Ateliers Arquié. Porcelaine dure. Emaux. Pigments. Sable. Atelier de moulage-reparage : moulage puis coulage en porcelaine dure. Finitions sculptées et percements de trous pour broderie sur terre crue par l'artiste. Cuisson. Atelier de décoration : application au pinceau d'émaux de couleur ocre après cuisson. Finitions aux pigments naturels ocre et sablage par l'artiste.

Composition textile et broderies : Aurélie Lanoiselée, artiste textile. Composition à l'aiguille d'organza teinté olivine et améthyste, retravaillé à effet plumes et brodé au point de feston et point de graine en nuances de fil à coudre verts. Incrustation de branches de clématite et de pêcher séchés et de fleurs à pistils modelés brodées de rafia naturel à brides perlées teinté bourgogne, l'ensemble est sertis de strass griffés, éclats percés, toupies, rocailles de verre dépolies, paillettes, tubes de verre, charlotte, micro perles or, vieil or, bronze et topaze.

Pièce unique + 1 épreuve d'artiste.

Prix TTC : 15.000 euros.



(détail)



Feu, 2025.

(série *Air, Eau, Terre, Feu*)

Crâne en biscuit de porcelaine dure brodé à l'aiguille.
Format : largeur 21,5cm ; longueur 23,5cm ; hauteur 20 cm. Avec le concours des Ateliers Arqué, porcelainier à Limoges.

Fabrication du crâne : Sophie Zénon, artiste photographe, avec les Ateliers Arqué. Porcelaine dure. Emaux. Pigments. Sable. Atelier de moulage-reparage : moulage puis coulage en porcelaine tendre. Finitions sculptées et percements de trous pour broderie sur terre crue par l'artiste. Cuisson. Atelier de décoration : application au pinceau d'émaux de couleur ocre après cuisson. Finitions aux pigments naturels ocre et sablage par l'artiste.

Composition textile et broderies : Aurélie Lanoiselée, artiste textile. Réalisation à l'atelier d'Aurélie Lanoiselée, Zaventem Ateliers, Bruxelles, Belgique. Composition sur tulle au crochet de lunéville de paillettes «soufflées» réhaussées à l'aiguille de cristaux swarovski*, pierres de lave (ETNA), éclats percés, perles et toupies jet, hématite, diamant noir, tanzanite et magma ; charlottes noires. Applications de mousseline de soie teintée «orage» et de tulle de soie teinté «lave» à bords frangés. Création de dentelle crochétée en fil de cuivre.

Pièce unique + 1 épreuve d'artiste.

Prix TTC : 15.000 euros.



Air, 2025.

(série *Air, Eau, Terre, Feu*)

Crâne en biscuit de porcelaine dure brodé à l'aiguille. Format : largeur 21,5 cm ; longueur 23 cm ; hauteur 18 cm.

Avec le concours des Ateliers Arquié, porcelainier à Limoges.

Fabrication du crâne : Sophie Zénon, artiste photographe, avec les Ateliers Arquié. Porcelaine dure. Emaux. Pigments. Sable. Atelier de moulage-reparage : moulage puis coulage en porcelaine dure. Finitions sculptées et percements de trous pour broderie sur terre crue par l'artiste. Cuisson. Atelier de décoration : Application au pinceau d'émaux de couleur ocre après cuisson. Finitions aux pigments naturels ocre et sablage par l'artiste.

Composition textile et broderies : Aurélie Lanoiselée, artiste textile. Réalisation à l'atelier d'Aurélie Lanoiselée, Zaventem Ateliers, Bruxelles, Belgique. Composition à l'aiguille sur silhouettes de dentelle chantilly teintée olivine et rose tendre brodée au point de graine. Application de plumes* de dinde « marabout » kaki, bleu porcelaine, terracotta, mauve; plumes* de faisan vert naturel amande, plumes *de faisan colchide gris-beige et orange-grise, plumes* de dindons . Fragments de porcelaines peints et brodés de rocaille sable gris sablés, toupies, strass griffés et éclats percés greige et black Diamond, White opal et albâtre. Rocailles et paillettes cristal, paillettes or (18ct).

Pièce unique + 1 épreuve d'artiste.

Prix TTC : 15.000 euros.

SOPHIE ZENON



Sophie Zénon est née en Normandie, elle vit et travaille à Paris.

Artiste photographe, Sophie Zénon articule son oeuvre autour de thèmes récurrents – temporalité, présence dans l'absence, fragilité de nos existences humaines et non humaines, mais aussi les ressorts de mémoire, l'exil, le sentiment d'appartenance et l'identité – évoqués au travers de la relation du corps au paysage et aux éléments. Elle travaille par cycles successifs, composés chacun de plusieurs volets (*Asies*, *In Case We Die*, *Arborescences*, *Rémanences*). Des plaines de Mongolie aux paysages meurtris de l'Est de la France, des rizières du piémont italien de ses ancêtres aux momies de Palerme, elle crée des ponts entre histoire intime et patrimoniale, où «le présent est un réceptacle de temps et d'histoires accumulées (...) qu'elle cristallise par la trace, la métaphore et le merveilleux, en leur donnant une forme à chaque fois renouvelée »(*).

Photographies, archives réactivées, livres d'artiste, vidéos, installations, mais aussi gravures sur verre, monotypes, estampages tissés et modelés ... l'oeuvre de Sophie Zénon se déploie en une narration protéiforme, révélant la place importante qu'accorde l'artiste à l'expérimentation, à la matérialité et à l'hybridation des médium menée parfois avec la complicité d'artisans d'art. De sa pratique naissent des oeuvres organiques, vibrantes et poétiques, guidées par les notions de fragilité, d'impermanence et de souffle de vie.

Après des études d'histoire contemporaine, d'histoire de l'art puis d'ethnologie sur le chamanisme en Asie extrême-orientale (Mongolie, Sibérie) sous la direction de l'anthropologue Roberte Hamayon, elle initie sa pratique à la fin des années 1990 par des miniatures délicates de paysages réalisés en Mongolie. Dans ce pays qui la fascine pour le rapport intime de ses habitants à la nature et aux forces spirituelles qui l'animent, elle voyage pendant plus de dix années. De 2008 à 2011, elle réalise plusieurs travaux en relation avec les questions de la représentation du corps après la mort (cycle *In Case We Die*). À partir de 2010, elle commence un nouveau cycle, *Arborescences*, un essai autour du deuil, de l'exil et de la mémoire familiale, abordant la question du paysage, des liens unissant territoire, mémoire et construction de soi. Ses plus récents travaux (cycle *Rémanences*, depuis 2017) s'attachent à la mémoire des paysages et notamment des paysages de guerre sous l'angle du végétal tour à tour supplicié, marqueur de l'histoire et de ses traces, fragile mais toujours nourricier et renaissant.

EXPOSITIONS INSTITUTIONNELLES

- Bibliothèque nationale de France
- Maison Européenne de la Photographie
- Mobilier national
- Manufacture de Sèvres
- Musée de la Photographie de Bièvres
- Galerie du Château d'Eau de Toulouse
- Domaine de Chaumont-sur-Loire

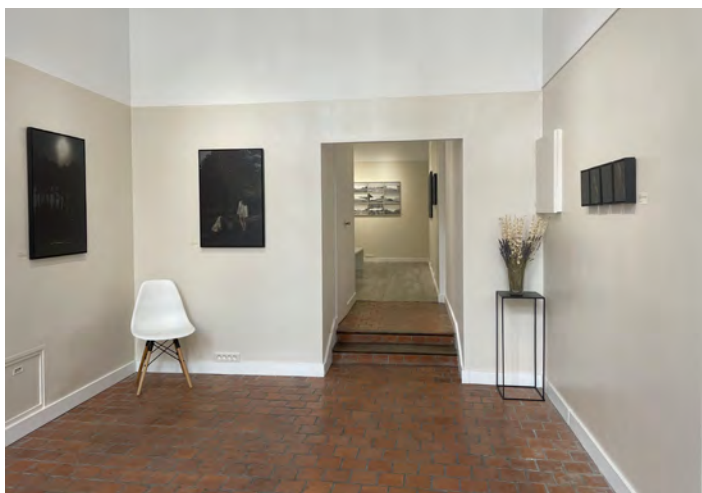
COLLECTIONS PUBLIQUES ET PRIVEES

- Palais de Tokyo
- BNF
- Mobilier national
- Galerie du Château d'Eau
- Domaine de Chaumont-sur-Loire
- Houston Center for Photography
- Fondation Pierre Bergé / Yves Saint Laurent
- Fondation Fernet-Branca
- Fondation François Schneider (Wattwiller)
- Fondation Neuflyze OBC

PRIX ET BOURSES

- Soutien à la création d'oeuvres d'art de la Fondation des Artistes (2022)
- Prix Eurazeo (2019)
- Prix « Résidence pour la photographie » de la Fondation des Treilles (2015)
- Prix Kodak de la Critique (1999)
- Finaliste du prix photo Marc Ladreit de Lacharrière / Académie des Beaux Arts (2024)
- Finaliste du prix de la Villa Kujoyama (2023)
- Finaliste du prix du Prix Niépce (2015).

INFORMATIONS ET CONTACTS



14 rue des Jardins Saint-Paul
75004 Paris

+33 1 42 78 24 21
paris@galeriexii.com
www.galeriexii.com

La Galerie XII, fondée en 2007, s'articule autour de deux grands axes.

D'une part, elle défend une photographie narrative contemporaine, qui place l'image au service du récit et de la mise en scène du réel ou de l'imaginaire.

D'autre part, elle accompagne l'émergence de nouvelles écritures photographiques, où le médium dialogue avec d'autres disciplines – peinture, dessin, collage, broderie, tissage, arts textiles, sculpture ou vidéo – pour repousser les frontières de la représentation et redéfinir la notion même d'image.

Les artistes émergents et confirmés avec lesquels la galerie collabore sont présentés aussi bien dans ses espaces d'exposition que dans des expositions institutionnelles ou lors de foires internationales, reflétant ainsi la richesse et la diversité de ces approches.

En 2018, la Galerie XII ouvre un espace à Santa Monica, en Californie, au cœur d'une scène artistique en plein essor. Sa vocation y est de valoriser les artistes européens comme les artistes américains, à travers des expositions personnelles et collectives.

Membre du Comité Professionnel des Galeries d'Art et de l'AIPAD, la Galerie XII développe des collaborations avec des commissaires d'exposition et des institutions, affirmant son rôle d'acteur significatif dans le paysage de la photographie contemporaine.

Valerie-Anne Giscard d'Estaing / Fondatrice
vagiscard@galeriexii.com

Camille Reynard / Directrice
camille@galeriexii.com
+33 7 72 38 28 17